

# MAXIMA

## EXTREME POWER BLENDER XL

**GEBRUIKSHANDLEIDING**

**USER MANUAL**



**ALVORENS U DIT PRODUCT IN GEBRUIK GAAT NEMEN DIENT U EERST AANDACHTIG DEZE  
GEBRUIKSHANDLEIDING DOOR TE LEZEN**

**BEFORE USING THIS PRODUCT YOU SHOULD READ THIS USER MANUAL PROPERLY**

## Nederlands

### Veiligheidsvoorschriften

- Het apparaat mag alleen worden gebruikt voor het doel waarvoor het werd ontworpen. De fabrikant aanvaardt geen enkele aansprakelijkheid voor schade als gevolg van onjuiste bediening en verkeerd gebruik.
- Onjuiste bediening en verkeerd gebruik van het apparaat kan ernstige schade aan het apparaat en verwonding van personen tot gevolg hebben.
- Zorg dat het apparaat en de stekker niet met water of een andere vloeistof in aanraking komen.
- Mocht het apparaat onverhoopt in het water vallen, trek dan onmiddellijk de stekker uit het stopcontact en laat het apparaat controleren door een erkend vakman. **Het niet navolgen van dit advies kan levensgevaar opleveren.**
- Probeer nooit zelf de behuizing van het apparaat te openen.
- Steek geen voorwerpen in de behuizing van het apparaat.
- Raak de stekker niet met natte of vochtige handen aan.
- Controleer stekker en snoer regelmatig op eventuele beschadiging. Indien stekker of snoer beschadigd is, laat de reparatie bij een erkend bedrijf uitvoeren.
- Gebruik het apparaat niet nadat het is gevallen of op andere wijze beschadigd is. Laat het bij een erkend reparatiebedrijf controleren en zo nodig repareren.
- Probeer het apparaat niet zelf te repareren. **Dit kan levensgevaar opleveren.**
- Zorg dat het snoer niet met scherpe of hete voorwerpen in aanraking komt en houdt het uit de buurt van open vuur. Als u de stekker uit het stopcontact wilt trekken, pak dan altijd de stekker zelf beet en trek nooit aan het snoer.
- Zorg dat niemand het snoer (of verlengsnoer) abusievelijk kan lostrekken of erover kan struikelen.
- Dit apparaat is uitsluitend bedoeld voor het bereiden van voedsel.
- Houdt het apparaat tijdens gebruik steeds in de gaten.
- Laat kinderen nooit zonder toezicht met huishoudelijke apparatuur werken.
- Trek altijd de stekker uit het stopcontact als het apparaat niet wordt gebruikt en telkens voordat het wordt schoongemaakt.
- **Gevaar!** Zo lang de stekker in het stopcontact zit, staat het apparaat onder netspanning.
- Schakel het apparaat uit voordat u de stekker uit het stopcontact trekt.
- Draag het apparaat nooit aan het snoer.
- Voorkom overbelasting.
- De elektrische aansluitingen moeten voldoen aan de hiervoor bestemde richtlijnen.

### Vorbereitung voor eerste ingebruikname

- Controleer of het apparaat niet beschadigd is. Neem in geval van beschadiging onmiddellijk contact op met uw leverancier en gebruik het apparaat **NIET**.

- Verwijder al het verpakkingsmateriaal.
- Reinig het apparaat met handwarm water en een zachte doek.
- Plaats het apparaat waterpas.
- Plaats het apparaat zo, dat de stekker te allen tijde vrij en bereikbaar is.

### Bediening

- Steek de stekker in de wandcontactdoos.
- Aan/uit knop aan de voorkant.
- Plaats het voedsel in de beker en zet deze vast op het apparaat. Sluit het deksel stevig en zorg dat de beker juist op de beveiligingsschakelaar staat.
- **LET OP!** Als de beker niet op de beveiligingsschakelaar staat, werkt de blender niet.
- Aan/uit knop op console laat het apparaat op ingestelde snelheid werken.
- **LET OP!** Als de inhoud de gewenste dikte heeft bereikt schakel dan het apparaat direct uit. Laat de machine niet onnodig doorgaan, dit kan de machine schaden.
- Pulseerknop om kort en krachtig te blenden. De pulseersnelheid hangt af van de gekozen snelheid met de daarvoor bestemde draaiknop.
- Als het gewenste resultaat bereikt is schakelt u het apparaat uit door de aan/uit knop op de console om te schakelen.
- Indien u het apparaat voor langere tijd niet gebruikt verwijder dan de stekker uit de wandcontactdoos.

### Reiniging en onderhoud

- **LET OP!** Voordat u het apparaat schoonmaakt altijd eerst de stekker uit het stopcontact.
- **LET OP!** Nooit het apparaat in water of een andere vloeistof onderdompelen!
- De buitenkant maakt u schoon met een vochtig doekje (water met mild reinigingsmiddel).
- Gebruik nooit agressieve schoonmaakmiddelen of schuurmiddelen. Geen scherpe en puntige voorwerpen gebruiken. Geen benzine of oplosmiddelen gebruiken!
- Mengbeker schoonmaken door een normaal verkrijgbaar afwasmiddel met water in de mengbeker te doen, het deksel en de dekseldop op de mengbeker te plaatsen en het apparaat 10-30 seconden op het maximumtoerental te laten draaien. Dit kunt u meerdere keren herhalen. Daarna het apparaat uitschakelen, mengbeker van de voet nemen, legen en met schoon water uitspoelen. Mengbeker omgekeerd neerzetten en laten drogen of met een zachte doek afdrogen.
- **LET OP!** Zorg dat de onderkant van de beker en van de machine te alle tijden droog blijft.

### Specificaties

- |                                   |                              |
|-----------------------------------|------------------------------|
| • Variabele snelheid (RPM 28.000) | • Beveiliging onder de beker |
| • Pulseerfunctie                  | • 2.5 L beker (BPA vrij)     |
| • RVS messenstel                  | • Navulopening in het deksel |
| • Thermisch beveiligd             | • 230V – 50Hz - 1800Watt     |

## Opslag

- Rol het snoer op en stop het in de onderkant van het motorblok.
- Berg de machine op in een droge en koele plaats.

## Storing en oplossing

### Opstart fouten:

- De stekker zit niet goed in de blender.  
Stop de stekker goed in de blender.
- De aan/uit-schakelaar aan de VOORKANT staat niet op aan.  
Zet de stroomschakelaar aan.

### Plotseling stoppen van de blender tijdens gebruik:

- De motor is oververhit, de overbelastingsbeschermer wordt aangezet om de motor te beschermen.  
Nadat uw machine is afgekoeld zal hij weer normaal opstarten.
- Te veel ingrediënten of kleverige ingrediënten waardoor de motor over de maximale vermogen moet gaan, de overbelastingsbeschermer wordt aangezet zodat de machine automatisch weer terug wordt gezet naar de normale vermogen.
  1. Verminder de hoeveelheid ingrediënten of vloeistof.
  2. Roer de ingrediënten goed en start opnieuw de blender.

### Ongewoon geluid vanuit de blender:

- Het onjuist installeren van de beker, beker mat of beker deksel.  
De onderdelen correct installeren.
- De roestvrij stalen schroef is versleten.  
Vervang de roestvrij stalen schroef.
- De lagers zijn versleten  
Vervang de lagers
- De keerringen zijn versleten  
Vervang de keerringen

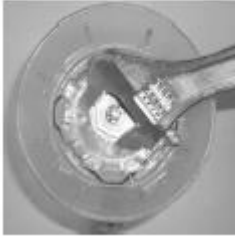
### Motor gaat aan en direct weer uit:

- De koolborstel van de motor is versleten.  
Vervang de koolborstel.

### Mixbeker lekt:

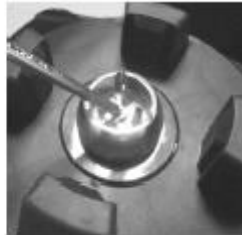
- De zekskantmoer is niet goed vastgedraaid.  
Draai de moer weer goed vast met een sleutel.
- de mixbeker is beschadigd of heeft een scheurtje.  
Vervang de de mixbeker.

## Demontage van het mes



1. Maak de zeskantmoer onder de beker met een geschikte tang los (tegen de klok indraaien).
2. Hou met een dikke doek de messen tegen, met een tang kunt u het mes losdraaien (tegen de klok in).

### Demontage van de sok en overbrenging



1. Probeer de rubberse sok los te krijgen met een tang of een schroeverdraaier.
2. Draai met een kruis-schroevendraaier de schroef los om de overbrenging los te krijgen.

### Garantie

Hartelijk bedankt dat u onze producten gebruikt. Ons bedrijf hanteert bepalingen zoals beschreven in onze "Algemene Voorwaarden", en geven u ondersteuning wanneer u een factuur kunt overleggen.

Wij verlenen 12 maanden garantie na aankoopdatum. In de garantieperiode is ons bedrijf verantwoordelijk voor onderdelen onder garantie in geval van materiaalfouten, fabricagefouten of kwaliteitsproblemen. Alleen bij correct gebruik en originele onderdelen.

De volgende zaken vallen niet onder de garantie:

1. Schade als gevolg van transport, installatie of verkeerde aansluitingen.
2. Component schade veroorzaakt door verkeerde elektrische- of water aansluiting.
3. Schade als gevolg van demontage of aanpassingen aan de originele machine, zonder toestemming.
4. Schade als gevolg van verkeerd gebruik, slechte reiniging of ondeskundig onderhoud.
5. Schade als gevolg van brand, instorting, blikseminslag, wateroverlast, spanningspieken, ongedierte en andere vergelijkbare gebeurtenissen.
6. Het niet lezen of volgen van de gebruikershandleiding.
7. Verbruiksonderdelen en aan slijtage onderhevige onderdelen.
8. Aangepaste factuur of geen factuur.

### Afdanken

- Aan het einde van de levensduur, het apparaat afdanken volgens de op dat moment geldende voorschriften en richtlijnen.

## English

### Safety regulations

- Incorrect operation and improper use of the appliance can seriously damage the appliance and injure users.
- The appliance may only be used for the purpose for which it was intended and designed. The manufacturer is not liable for any damage caused by incorrect operation and improper use.
- Keep the appliance and electrical plug away from water and any other liquids. In the unlikely event that the appliance should fall into water, immediately pull the plug out of the socket and have the appliance checked by a certified technician. **Not following these instructions could give rise to life-threatening situations.**
- Never try to open the casing of the appliance yourself.
- Do not insert any objects in the casing of the appliance.
- Do not touch the plug with wet or damp hands.
- Regularly check the plug and cord for any damage. When the plug or cord is damaged, you should have it repaired by a certified repair company.
- Do not use the appliance after it has fallen or is damaged in any other way. Have it checked and repaired by a certified repair company.
- Do not try to repair the appliance yourself. **This could give rise to life-threatening situations.**
- Make sure the cord does not come in contact with sharp or hot objects and keep it away from open fire. To pull the plug out of the socket, always pull on the plug and not on the cord.
- Make sure that no one can accidentally pull the cord loose or trip over the cord.
- Always keep an eye on the appliance when in use.
- Never let children use home appliances without supervision.
- Always pull the plug out of the socket when the appliance is not being used and always before cleaning.
- **Warning!** As long as the plug is in the socket the appliance is connected to the power source.
- Turn off the appliance before pulling the plug out of the socket.
- Never carry the appliance by the cord.
- This appliance may only be used for blending food.
- Do not use any extra devices that are not supplied along with the appliance.
- Avoid overloading.
- Turn off the appliance after use by removing the plug from the socket.
- The electrical installation must satisfy the applicable national and local regulations.

### Preparations before using for the first time

- Check to make sure the appliance is undamaged. In case of any damage, contact your supplier immediately and do **NOT** use the appliance.

- Remove all the packing material.
- Clean the appliance with luke-warm water and a soft cloth.
- Level the appliance.
- Position the appliance in such a way that the plug is accessible at all times.

### Operation

- Plug the appliance into the main socket.
- On /off button on the front.
- Place the food inside the container and place it on the base. Close the lid firmly. Make sure the safety mechanism on the bottom of the cup is pressed.
- **ATTENTION!** Without the safety switch being pressed, the blender will not function.
- On/Off button on the console lets the appliance run on the pre-determined speed.
- **ATTENTION!** When the food has reached the desired thickness, turn of the appliance. Do not let the appliance run unnecessary, this can damage the appliance.
- Pulse button for a short and powerful boost. Pulse function runs on the pre-determined speed.
- Once the desired results have been reached, turn off the appliance by switching the Off button on the console.
- Should the appliance not be used for a longer period, please remove the plug from the main socket.

### Cleaning and maintenance

- Always remove the plug from the socket before cleaning the appliance.
- **ATTENTION!** Never immerse the appliance in water or any other liquid!
- Clean the outside of the appliance with a damp cloth (water with mild detergent).
- Never use aggressive cleaning agents or abrasives. Do not use any sharp or pointed objects. Do not use petrol or solvents! Clean with a damp cloth and detergent if necessary. Do not use abrasive materials.
- To clean the blender's container, pour water and a commercially-available washing-up liquid into the mixer unit, place the cover and cap on the container and run the appliance for 10-30 seconds at maximum speed. You can replicate this process to get a better result. Then switch of the appliance, remove the container from the base, empty and rinse with clean water. Invert the container and allow it to drip dry, or dry with a soft cloth.
- **ATTENTION!** Make sure the bottom of the container stays dry at all times!

### Technical details

- |                                  |                                   |
|----------------------------------|-----------------------------------|
| • Variable speed (RPM 28.000)    | • Safety switch on the motor base |
| • Pulse function                 | • 2.5L cup (BPA free)             |
| • Stainless steel knives         | • Opening in the lid              |
| • Protection against overheating | • 230V – 50Hz - 1800Watt          |

## Storage

- Coil the power cord around the cord storage at the bottom of motor base.
- Store in a cool and dry place.

## Fault and solution

### Startup failure:

- The plug isn't well inserted.  
Please insert the plug correctly.
- The power switch in front of the machine is not turned on.  
Turn on the power switch at the front.

### Sudden-stop in working process:

- The motor is over-heat, the overload protector automatic turns off the power to protect the motor.  
After self-cooling to the normal temperature, it'll startup again.
- To much or sticky ingredients can ask to much power of the motor, the overload protector automatic turns off the power to protect the motor.
  1. Use less ingredients or increase liquid to have better viscosity.
  2. Stir well and restart.

### Unusual noise appear:

- Incorrect install cup, cup mat or cup cap.  
Please install the parts correctly.
- Stainless steel spline badly worn.  
Please replace the stainless steel spline.
- Transmission badly worn.  
Please replace the driver.
- Inner bearing worn out.  
Please replace the bearing.
- Sealing worn out.  
Please replace the sealing.

### Motor constantly on/off

- Motor carbon brush worn out  
Replace the carbon brush.
- Incorrect installation of knife.  
Please install the knife correctly.

### Mixing cup leakage:

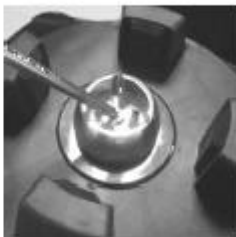
- The bottom hexnut is not tightened.  
Tighten the hexnut.
- Cup is damaged and has a crack.  
Replace the cup.

### Steels disassembly graph



1. Loose the bottom hexnut with a wrench (anticlockwise).
2. Wrap the blade with thick cloth and hold it tightly, than loosen the spline by turning it anticlockwise.

### Driver disassembly graph



1. Take out the rubber sleeve by using a forceps or a screwdriver.
2. Loosen the screw by cross-screwdriver to take out the transmission.

## Guarantee

Thank you for using our products, our company will follow related provisions from our "Algemene Voorwaarden", and provide you services when you can show us the invoice.

We provide 12-month warranty from the date of purchase (invoice date). In the warranty period, our company is responsible for free parts if there is a device fault or quality problem of spare parts under correct operation.

The following does not belong to free services:

1. Damages result from transportation, installation, improper connections.
2. Component damages caused by failing to provide power and voltage as required in technical data.
3. Damages caused by disassembling products, adjust or change the mechanical and electrical structures without permission.
4. Damages caused by improper operation, cleaning and maintenance.
5. Non-man-made damage, such as damages from abnormal voltage, fire, building collapse, lightning, floods and other natural disasters, and damages from rats and other pests.
6. Failure in following the manual when operating.
7. Wearable and expendable parts.
8. Altered invoice or without invoice.

## Discarding

- When discarding the appliance at the end of its useful life, please observe the regulations and guidelines in force at that time.

